

会 誌

第 54 号

1. 地理教育における人口減少対策の役割～身近な地域の学習の発展を目指して
.....菊地 達夫 1

2. アーユーボーワン！スリランカ
.....菊 正 敏 8

3. 「地理探求」に向けての授業例～半日観光ガイドプラン
.....大久保雅弘 15

2021年5月

札幌地理サークル

地理教育における人口減少対策の役割 —身近な地域の学習の発展を目指して—

北翔大学 菊地達夫

I はじめに

人口問題の注目は、日本全体の人口減少期への移行、人口分布の偏在にある。人口の推移は、2008年をピーク（約1億2800万人）として減少に転じた。2014年、日本創成会議（人口減少問題検討分科会）は、将来推計人口をもとに「消滅可能性都市」を発表した¹⁾。推計によれば、2010年から2040年までに「20～39歳の女性の人口」が5割以下に減少する市区町村数が896自治体となる。それらは、全体の49.8%に達し、これらを「消滅可能性都市」とした。2010年の総人口を100とすれば、2040年、全国は83.8、北海道全体は76.1、札幌大都市圏外は67.7まで落ち込む。北海道179自治体のうち、2040年の総人口（増減率）プラスと予想される自治体は十勝管内の音更町(0.7)のみで、札幌市もマイナス(-7.6)となる。発表後、全国各地で人口減少対策は、緊急の課題となった。ゆえに、地理教育でも、人口を題材とした学習は、注目されている。

人口増加は、他の先進国でも、頭打ちとなり、概ね減少期に入っている。人口減少の問題は、どのように国家・地域に影響をもたらすか、どのような対策・工夫が有効か、その経験のないところにある。とりわけ、日本は、先進国の中で、人口減少が最も進行している（韓国は、2020年から人口減少へ転じ、高齢化率において、2065年に日本を逆転すると予測されている）。日本国内をみれば、北海道地方が、人口減少のスピードが速い。そのため、日本・北海道地方の人口減少対策は、その有効性を見極めることができる先進地域となる。

さて、地理学習では、人口についてどのように取り上げているのだろうか。ある高等学校用の地理参考書をみると、日本の人口について、以下のような見出しが挙がっている。見出しは、①人口の推移、②日本の高齢化と人口減少のメカニズム、③都道府県別の人口の増加、④過疎問題、⑤首都圏における社会増加、⑥地域別にみた老年人口とその増加、⑦人口減少と外国人の受け入れ、である。内容の展開は、日本全体の人口推移、年齢構成のバランス、地域別の問題、人口減少対策の一例となっている。とりわけ、④以降は、人口問題の変容を表している。人口減少は、地理的な課題の1つとして位置付けられていることがわかる。

そこで小稿では、地理教育における人口減少対策に関連させ、どのような役割の可能性があるのか、検討する。具体的には、身近な地域の学習に着目し、小中高において、どのように、人口を主題とした学習ができるか整理する。次に、人口減少の影響と主な人口減少対策について確認する。それをふまえ、地理教育における人口学習の役割として、どのような工夫・改善ができそうか示す。

II 身近な地域における人口学習の内容

本章では、身近な地域における人口学習として、小学校社会科、中学校社会科地理的分野、高等学校地理歴史科地理総合において、どのように学習活動が実践できるか、整理する。

人口学習は、小学校第3学年以外、選択できる学習内容の1つになっているに過ぎない。そのため、人口学習は、地理的な課題の1つとして、人口減少に着目するような形で、実現できる。身近な地域の課題は、産業構造の変化や防災等があり、人口減少も、その中の1つに過ぎない。ただ、人口増減は、地理的な課題の実態を表しており、学習内容の一部として取り上げられる機会が多い。

1 小学校の場合

小学校では、第3学年と第6学年において、人口学習を取り上げる機会がある。第3学年では、内容(4)市の様子の移り変わり、第6学年では、内容(1)国(地方公共団体)の政治の単元である。前者は歴史的内容、後者は公民的内容の枠組みとして位置付けられる。

第3学年では、市の様子の移り変わりに関する内容として、交通や公共施設、土地利用や人口、生活の道具等の時期の違いに着目して、各種資料を用いて調べ、市や人々の生活の様子を捉え、それらの変化を考え、表現することを通して理解できるようにすることと述べている。

とくに、人口の変化が、施設立地、土地利用の変化、交通整備にどのような影響を与えたのか、関連させながら調べるようになってきている。また、一定の時期毎の人口を比較し、その変化を調べ、市町村合併の広がりにも注視するようになってきている。今回、租税の役割として、市が、公共施設の整備を進めてきたことを取り上げるよう加わった。

2 中学校の場合

中学校(社会科地理的分野)では、地域調査の手法及び地域の在り方において、人口学習を取り上げる機会がある。内容の取扱いでは、人口の偏在に関わり人口動態を推測したりする際、縮尺の大きな地図や統計その他の資料を含む地理空間情報を適切に取り扱い、その活用の技能を高めるようにすることと触れている。

続く、地域の在り方では、地域調査の結果、人口実態の把握や課題解決の方向性を目指す。具体的には、社会人口の移動に伴う増加・減少といった課題解決について例示している。

3 高等学校の場合

高等学校(地理歴史科地理総合)では、生活圏の調査と地域の展望において、人口学習を取り上げる機会がある。知識・技能では、地理的な課題の解決に向けた取組や探究する手法について理解するようになってきている。

思考力等では、持続可能な地域づくりに着目するよう指示している。人口減少は、地理的な課題の解決を目指す持続可能な地域づくりとして、取り上げることが可能である。

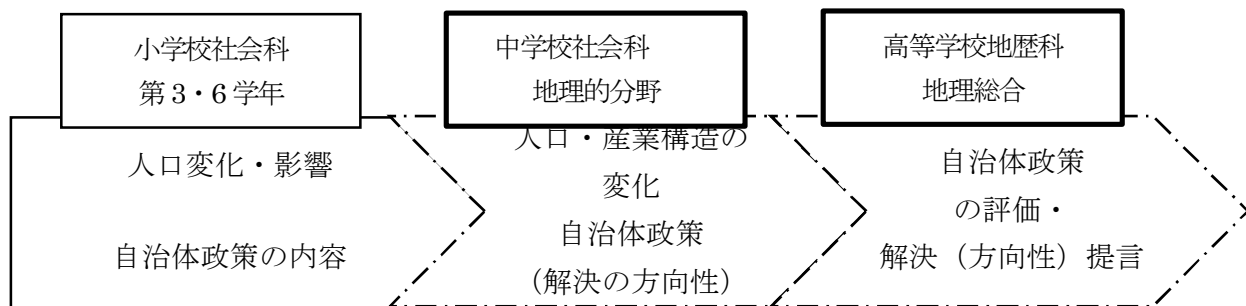


図1 身近な地域における人口学習(小中高)の展開・可能性
注) 一点鎖点は、地理的課題の選択内容によって人口学習が実現するもの。
なお、小学校社会科第6学年の内容も選択による。

以上、小学校の段階では、人口の変化が、土地利用、施設・交通の立地等へどのような影響をもたらすのか捉え、自治体の人口減少対策（地域政策）がどのような内容になっているのか、理解させる学習活動が可能である。中学校の段階では、人口と産業構造の変化が、地域全体において、どのような変容をもたらすのか捉え、人口減少を含む地域政策（地理的な課題解決の方向性）について思考するような学習活動が可能である。高等学校の段階では、持続的な地域づくりの視点から、地域政策（自治体の政策）の評価を判断し、解決の方向性を提言するような学習活動が可能である。

人口学習は、地域の変容・実態を理解する切り口となり、持続的な地域づくりを目指す学習活動として期待が大きい。

Ⅲ 人口減少社会を俯瞰点にみる視点

1 人口減少の功罪

すでに述べたように、地理的主題の人口は、人口問題を中心に、地理的な課題の1つとなっている。自治体は、地理的な課題を、地域問題と捉え、その解決を目指す。そのため、学習活動では、人口減少を負の要素が強いものと捉えている。人口減少は、本当に悪なのだろうか。

厚労省の資料²⁾によれば、人口減少の影響（マイナス面）は、(1) 経済、(2) 地域社会、(3) 社会保障・財政を挙げている。経済では、就業者数の減少によって労働投入が減少し、日本の経済全体が落ち込むと考えられる。結果、他国との競争に勝ちえない。地域社会では、労働力人口の減少や消費市場の縮小を引き起こし、地方の経済規模を縮小させる。結果、社会生活サービスの低下を招き、更なる人口流出を引き起こすという悪循環となり、地域経済社会の急速な縮小につながる。また、過疎地域においては、地域の伝統行事等の継承の問題、地域の核となっている学校の閉校による活力低下、農林水産業の衰退や森林・農地の荒廃、商業・商店街が衰退するとともに、日常の買い物や医療など地域住民の生活に不可欠な生活サービスの確保が難しくなると考えられる。社会保障・財政では、このまま人口減少が大幅に進み、少子高齢化がさらに進んでいけば、現役世代（生産年齢人口）の全世代に占める割合がますます減少していき、増え続ける社会保障給付費を賄えるだけの保険料収入や税収を確保することが困難になる。ともすれば、現役世代の負担の増大、ないしは負担増を抑制・回避するための借金（国債の発行）による、将来世代への負担のさらなる先送りや余儀なくされることにもつながる、といった影響を示している。

人口減少のプラス面は、生活環境や人間関係の影響が考えられる。スローライフやワーケーションといった言葉に代表されるように、都市部とは異なり自然豊かな環境、静寂な環境が、人間生活の質の向上や癒しを与えてくれる。人間関係では、顔の見えるつながりを構築しやすく共助の効果を期待できる。よって、プラス面は、幸福度の向上に寄与できる可能性がある。

以上から、人口減少のマイナス面は、経済的な影響に偏っている。よって、プラス面の可能性を気付かせ、経済以外の視点に目を向けさせたい。

2 主な人口減少対策の推移

過疎地域の人口減少対策は、他地域からの移住や一時滞在を中心としてきた（定住人口の増加）。例えば、定年退職後の移住先、夏季の避暑地として誘引を図る政策である。これらは、移住者や滞在者において、一定の貯蓄があることを前提とする。現在、低所得者が増加傾向にある。そのため、移住による定住人口の増加には限界がある。

過疎・過密問題が顕著となった1970年代以降、日本政府は、全国に高速道路や鉄道を網羅し、定住人口の増加に加え、交流人口を促進する整備をしてきた。交流人口とは、その地域を訪れる（交流する）人のことを指す。地域を訪れる目的としては、通勤・通学、買い物、文化鑑賞・創造、学習、習い事、スポーツ、観光、レジャー、アミューズメントなど、とくに内容を問わないのが一般的である。しかしながら、過疎地域から過密地域への人口流出や消費行動をより促進し、過疎地域の経済等を疲弊させる結果となった。想定したような交流は、限定的であり、どちらかと言えば一方通行（過疎地域から過密地域への流出）となった。そのため、地方拠点都市は、より一極集中するようになり、東京都を頂点とした都市階層性が形成された。また、地方都市は、交通網の充実により、東京都を中心とした関東圏との結び付きを強めている。結果、地方拠点都市の影響力も弱体化しつつある。

現在、総務省における地方創生の人口減少対策は、関係人口の促進に重点が置かれている。関係人口とは、定住人口、交流人口とは異なり、地域づくりに欠かせない流動的に関わる方、特定の地域に継続的に多様な形で関わる方を指す。関係人口は、定住人口と交流人口の中間的な役割を担う。

2021年、国土交通省は、18歳以上の関係人口が、全国で1827万人に上ると初めて推計した³⁾。調査方法は、全国の18歳以上を対象にインターネットで調査（2020年9月～10月）し、約15万から回答を得た。帰省等を除いて継続的に訪れている地域がある人は17%で、18歳以上の全人口に当てはめて人数を割り出した。三大都市圏から他の地方を訪れる人の目的は、まちおこし等の「直接寄与」、飲食を含む「趣味・消費」となっている。訪問日数は、年間2～7日が最多で45%となっている。また、訪問を続けたいと回答した人は、90%を数えた。

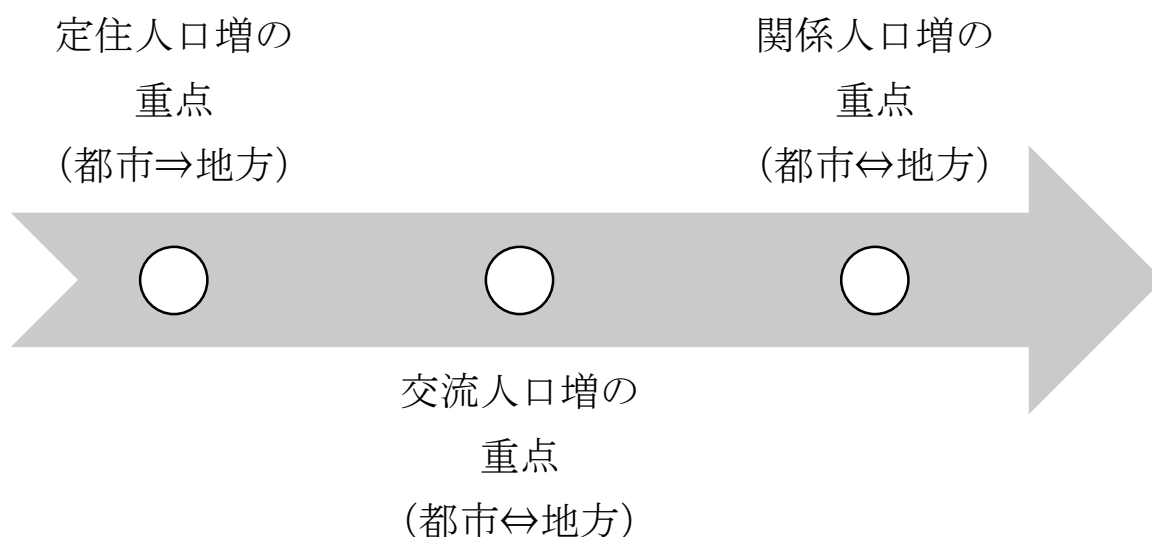


図2 中央政府における人口減少（人口格差是正）対策の重点

北海道の場合、79万人と推計した。内訳は、道内居住者が34万人最多で、首都圏から23万人、東北から5万人と続く。加え、関係人口数が多い地域は、外部の人を受け入れられる環境が整い、

移住者も多い傾向があるという。道内では、十勝管内上士幌町、後志管内倶知安町、上川管内東川町が該当すると指摘している。

以上、中央政府の人口減少（人口格差是正）対策は、段階的に定住人口、交流人口、関係人口の順で重点を移行してきたと考えられる。

IV 地理教育における人口学習の役割

本章では、地理教育における人口学習の役割として、身近な地域の学習を活かす内容を中心に示したい。

高等学校地理総合では、育成したい人間像として、以下の内容を挙げている⁴⁾。具体的には、①より一層深い世界観をもって自然的・社会的事象を考えることができる人間、②地域のスケールに応じて、その地域に貢献できる思考力・判断力・行動力をもつ人間、③地域のスケールに応じて、その地域の将来を見据える創造性を身に付けた人間である。これらは、小学校社会科、中学校社会科地理的分野を経て、持続可能な地域づくりの担い手の育成を期待するものである。身近な地域に限れば、地理的環境を客観的に捉えることができる能力・知識が求められる。

すでに述べたように、小中高を通じての人口学習は、地理的な課題の1つとして取り上げ、その解決を目指す持続的な地域づくりの中で触れることができる。学習の中心は、地理的な課題の背景、実態の把握、政策の評価、解決へ向けた方向性・提言等について思考判断するような活動である。すなわち、これらの視点は、地域の弱みに着目する学習と判断できる。

持続可能な地域づくりの担い手の育成を考えると、地域の良さや強みの認識（地域的特色）は欠かせない。地域の良さや強みとは、他地域との比較を通じた特色ある地理的事象である。例えば、湖の形成に独自性がある（自然地理的事象）、希少性の高い建造物がある（人文地理的事象）といったことである。よって、他地域の成功事例を導入しても、身近な地域との地理的環境が違えば、上手くいくとは限らない。

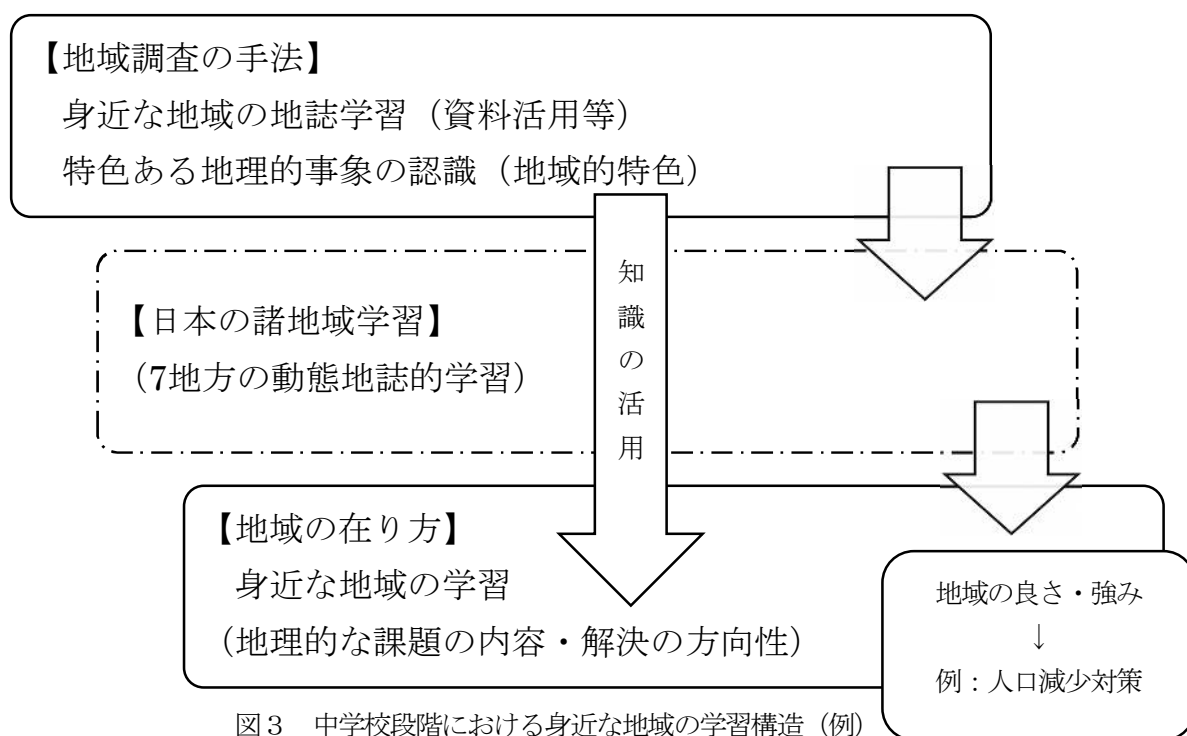


図3 中学校段階における身近な地域の学習構造（例）

特色ある地理的事象の認識は、地誌学習により得られる。他方、地誌（的）学習は、小学校社会科の第3学年であるものの、特色ある地理的事象の認識に十分ではない。地誌学習は、中学校段階において、世界・日本の諸地域で取り上げるものの、概ね地方以上の広域となる。高等学校段階では、地理探究において、世界を対象とし、国以上の広域である。現行では、身近な地域を深めるような地誌学習の機会がない。

そこで、中学校段階における地域調査の手法の単元に注目したい。この単元では、地域調査を実施するための調査方法を学習する。そこで、身近な地域を調査対象地域とし、資料活用や地域観察を行い、地域的特色を深める。結果、地域調査の手法と地誌学習の双方が可能となる。このような試みはすでにあるものの、学習内容・活動の発展性に注視したい。

この学習で得られる知識は、その後の身近な地域の学習で活かすことができる。地理的な課題の解決には、地域の良さや強みの認識が重要となる。例えば、関係人口の訪問目的（2021年調査）にあった直接寄与や趣味・消費は、対象地域の良さや強みに関連する。そのため、人口減少対策には、交流・関係人口を増加させるといった方向性が考えられる。ただ、人を動かすには、地理的要因・条件がないと実現は難しい。実際、交流・関係人口の増加を目指すにあたり、地域においてどのような内容・対象に絞るべきか、考えなければならない。その内容の見極めに、地域の良さや強みが役立つ。

V おわりに

小稿は、地理教育における人口学習に関連させ、どのような役割の可能性があるのか、検討するものであった。そこで、身近な地域の学習に着目し、小中高において、どのような人口学習の実践が可能か整理した。次に、自治体において、人口減少が進むことにより、どのような影響が生じるのか、(1) 経済、(2) 地域社会、(3) 社会保障・財政の視点から確認した。いずれも経済的な影響に関連する。同時に、プラス面として、生活環境や人間関係の視点からのアプローチを取り上げた。こちらは、人間生活の質的な影響に関連する。続いて、中央政府の人口減少（人口格差是正）対策の重点について整理した。

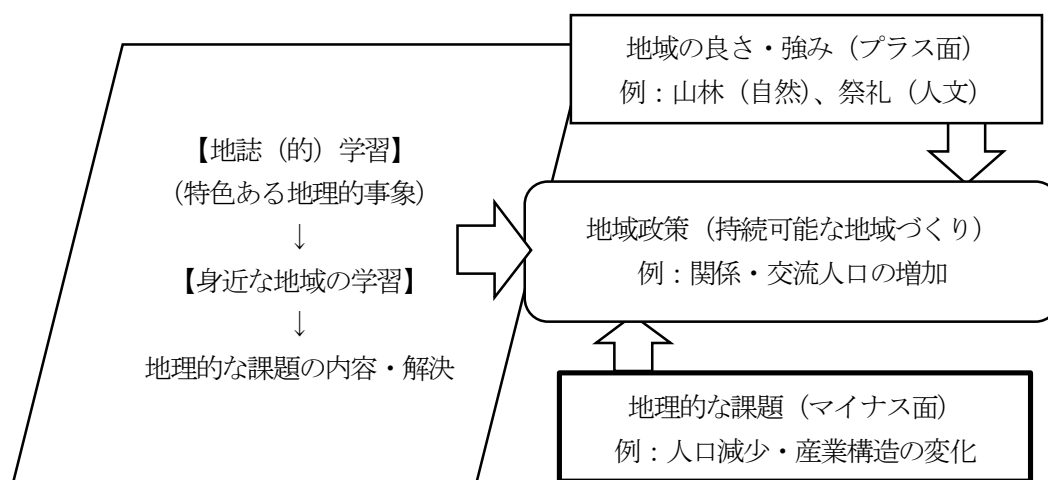


図4 地理的な課題解決を想定した身近な地域の学習構造（例）

最後に、地理教育における人口学習の役割について、身近な地域の学習に着目して、述べた。まず、地域の良さや強みを浮き彫りとする地誌学習の重要性を取り上げた。続く、持続可能な地域づくりの学習（地理的な課題の解決）では、地誌学習の成果をふまえ、地域のプラス面（良さや強み）とマイナス面（弱み）をバランスよく取り上げる、重要性を強調した。地理的な課題の解決には、経済的な影響に偏りがちであるが、人間生活の質的な向上にも注目するよう示した。そこに地理教育における人口減少対策の役割があると考えられる。よって、地域づくりには、地域を知ることが不可欠であり、地理教育の果たす意義は大きい。

注

- 1) 増田寛也 (2014) : 『地方消滅 - 東京一極集中が招く人口急減』中公新書を参照。
- 2) <https://www.mhlw.go.jp/wp/hakusyo/kousei/15/dl/1-00.pdf> 「人口減少」2021年3月24日アクセス。
- 3) 2021年5月4日北海道新聞記事2頁。
- 4) 碓井照子編 (2018) : 『「地理総合」ではじまる地理教育 持続可能な社会づくりをめざして』古今書院を参照。

文献

- 碓井照子編 (2018) : 『「地理総合」ではじまる地理教育 持続可能な社会づくりをめざして』古今書院。
- 文部科学省 (2018) : 『小学校学習指導要領 (平成29年告示) 解説社会編』日本文教出版。
- 文部科学省 (2018) : 『中学校学習指導要領 (平成29年告示) 解説社会編』東洋館出版社。
- 文部科学省 (2019) : 『高等学校学習指導要領 (平成30年告示) 解説地理歴史編』東洋館出版社。
- 増田寛也 (2014) : 『地方消滅 - 東京一極集中が招く人口急減』中公新書。
- 山本隆太他 (2021) : 『システム思考で地理を学ぶ 持続可能な社会づくりのための授業プラン』古今書院。

スリランカ民主社会主義共和国とは



ライオンがシンハラ人のシンボル。緑とオレンジはイスラム教徒とヒンドゥー教徒のタミル人。

(英語表記は Democratic Socialist Republic of Sri Lanka) 通称スリランカ (「Sri: 光り輝く Lanka: 島」) はポーク海峡によりインド半島と隔たる島国。面積は 6.6 万 km² で、8.3 万 km² の北海道より一回り小さい。人口は 2167 万人 (2018 年)。1948 年、イギリスから自治領 (英連邦王国) のセイロン (「ライオンの島」) として独立。当時の首都はコロombo。1972 年にスリランカ共和国に改称し、首都はスリ・ジャヤワルダナプラ・コッテと長く覚えづらい首都名となった。またスリランカは表向きは社会主義体制だが、旅行中は特に気にならなかった。

気候は島の南部が熱帯雨林気候 (Af) 北部がサバナ気候 (Aw) の高温多湿で、海岸部・低地では年平均気温 27 ~ 28° C であるが、高地の気候は冷涼である。ヌワラ・エリヤ (標高約 1,890m) では年平均気温 22° C と、一年中常春のような気候である。またモンスーンの影響が強く、年 2 回の季節風である南西モンスーンと北東モンスーンに伴い、季節に応じて降雨量が変化する。

国の花は青睡蓮 (青い蓮【写真】) で、国の石はブルーサファイア。国技はバレーボールだが、イギリスの植民地だった経緯もありクリケットが最も人気のあるスポーツ。ホテルのテレビでも毎日放映していた。宗教は国民の 7 割を仏教が占める。2 番目に多いのはヒンドゥー教、その他イスラム教、キリスト教も 1 割弱存在する。1983 年～多数派仏教徒のシンハラ人と少数派ヒンドゥー教徒のタミル人との間で大規模な民族対立が起こり、全土にわたって暴動が繰り返された。2009 年に終結。



スリランカ経済は、伝統的には米と 3 大プランテーション作物 (紅茶・ゴム・ココナッツ) を中心とする農業依存型だったが、内戦も終了し工業化が進み、近年では繊維製品が最大の輸出品目となっている。2009 年以降の平均経済成長率は 5.8% を記録し、低所得国から中所得国へと経済の移行が進んでいる。また、内戦終了後は観光客も増加していたが、2019 年 4 月の連続爆破テロの影響、現在は新型コロナ感染症の影響で観光業は大きな痛手を被っている。

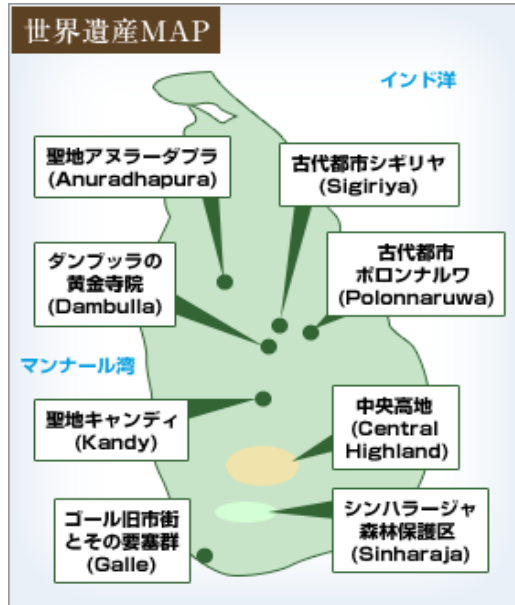
コラム：今回の旅のガイド、チャミールさんから伺ったスリランカの教育についての話。社会主義国なので、世界でも数少ない、初等教育から高等教育まで、すべての教育が無償の国。識字率 92.5% で小学校へは 99% 入学し、発展途上国としてはレベルが非常に高く、英語もよく通じる。さらに医療費も無料。病院は国公立と私立があり、国公立は無料、私立なら完全自己負担。一人あたりの国民所得は 4040 ドル (2018 年) と日本の約 1/10 だが、さすが社会主義国、凄いよね！

1 アーユーボーワン！スリランカ！こんにちは！「光り輝く国」

スリランカに行くことになった。何と云って北海道より一回り小さい島国に**世界文化遺産が6つ、世界自然遺産が2つ**もある。紅茶ばかりではなさそうで、何か面白そうな国ということで一度計画した。が、しかし**2019年4月21日にスリランカ連続爆破テロ事件**が発生した。スリランカの最大都市コロンボを始めとした国内の8か所で、連続的に発生した爆弾テロ事件の総称である。



今回の旅のコース



その日はキリスト教の復活祭であり、教会や高級ホテルが狙われ、259人が死亡する惨事となった。残念ながら日本人も一人犠牲となり、当初の我々の計画はあえなく頓挫。やっぱり怖いよ。

が、そこに再び旅行会社のチラシが目に入りまた政権交代で対テロ対策が強化されたことが分かり、決断！交通アクセスが悪く、公共交通機関では時間がかかりそうだし、何かあったら大変ということもありガイド付旅行にした。若干料金は高かったがスムーズな旅ができ正解だった。

日程は世界遺産中心の6泊8日！**シーギリヤ (シギリヤ) で3泊、キャンディ、ゴール**でそれぞれ1泊、**紅茶の産地ヌワラエリア**で1泊。紅茶列車に乗れ、茶摘み体験もできるコースを選んだ。これが「**血の茶摘み体験事件**」になるなんて誰が予想したのだろうか。駆け足の旅とはいえ、この旅のおかげで「インドの端にある発展途上の国」というスリランカのイメージが変わったのは間違いないだろう。ガイド兼ドライバーのシャミールさん、ありがとう！！ それではスリランカの旅物語の始まり始まり…。



*東京 (成田) とスリランカの旧首都コロンボ (バンダラナイケ国際空港) との間は、スリランカ航空 (UL) の直行便で約9~10時間のフライトで運航 (日本航空とコードシェア) している。なお事前のビザは取得しておく必要があり、我々は電子ビザ (ETA) を利用した。

首都はスリ・ジャヤワルダナ・プラ・コッテ。長すぎてインパクトのある首都名。意味は「スリ (聖なる)・ジャヤワルダナ (第2代大統領名)・プラ (街)・コッテ (15世紀のコッテ朝の首都)」。実際は旧首都でスリランカ最大の商業都市コロンボのすぐ隣に位置する。何と世界一長い首都名かと思っていたら、実は正式名称がタイ語で123文字あるバンコクが世界一とのこと (タイ国政府観光庁HP)。「クルンテープ……サッカタッティヤウィサヌカムプラシット」。地元も人も言えないくらい長いらしい！でも結構皆さんはスリ・ジャヤワルダナ・プラ・コッテを言えますよね。インパクトがあり記憶に残るならば、多少長い地名であっても覚えるのは容易です。

2 ガイド兼ドライバーは日本大好きスリランカ人！

スリランカ航空機はコロンボ・バンダラナイケ国際空港に17時50分着陸。時差は3時間半。日本では地方空港サイズ。税関を出た所で、ガイドのチャミールさんが手を振ってのお出迎え。団体の日本人の観光客も多かったが、今回は個人客対応のツアー。

その都度ガイドが変わるのかなと思っていたが、最終日まで一緒とのこと。それでも不安はあったが、彼との車中での会話でそれも払拭された。



6日間頑張ってくれたカローラ

彼は19才から日本で15年間、某有名シャッター会社を皮切りに、ダブルワークしながら日本語を学び、日本文化に触れてきた。居酒屋にもよく出入りし、休日には日本人の友達と出かけるなど、



ガイドのチャミールさんと。世界遺産シーギリヤロックにて

すっかり「日本的スリランカ人」に変貌。20代～30代の人生の一番熱い時代を日本で過ごした。それも楽しく過ごしたゆえ、せっかく覚えた日本語も、使わないともったいないということで、今はガイドの仕事にも就いているという。彼は44才、奥様と子供二人の4人家族。そしてなんと自動車販売の会社とプチホテルも経営。プチホテルの名前が「さくら SAKURA」という。息子さんを日本の大学で学ばせ、将来は日本へ移住したいというほどの日本びいきのチャミールさん。日本にいたときの話などで盛り上がり、すっかり緊張は解けた。

国際空港にしては、外には明かりも少なく車のライトだけが目立つ。大丈夫かいな？それでは出発！我々を乗せたワインカラーのトヨタ・カローラはコロンボ市内には入らず、一路世界遺産シーギリヤに向け6時間の長旅に。信号がほとんど見られない。バスやトラック、バイクや三輪車（ツクツク）がクラクションを鳴らし行き来する。東南アジアの喧噪だ。バイクが乗用車を追い抜き抜く。チャミールさん運転のカローラ号も隙あらば追い抜きをかける。シートベルトはしているものちょっと危ない運転かな？途中簡単な食事をとり、夜中の12時過ぎに宿泊ホテルのホテル・シギリヤに到着。

3 いよいよ世界有数の大遺跡群に

ホテル・シギリヤは「地球の歩き方」にも掲載されているモダンでおしゃれな平屋のリゾートホテル。到着時間が深夜で、寝不足の状態のまま朝食会場に行く。プールサイドを横切ると、正面に何とあの『天空の宮殿』シーギリヤ・ロックが一望でききる。一気に目が覚めた。ロケーションがいい！このホテルに3泊し、23日はスリランカ最古の都が置かれたアヌラーダプラと、スリランカで最初に仏教が伝えられたという聖地ミヒンタレーへ。24日はあのシーギリヤ・ロックの頂上に登り、シンハラ王朝の首都があり、大遺跡群が点在するポロンナルワへ。25日はスリランカ最大の石窟寺院があるダンブッラに向かう。



ホテルからアヌラーダプラに向かう途中、象の水浴びに遭遇



4つ星ホテルのホテルシギリヤ。プールサイドからシーギリヤロックがみられる。最高のロケーションだ



4 スリランカ最古の都アヌラダプラと“恐怖の”ミヒンタレー



23日、アヌラダプラへ。1892年世界遺産登録。BC380年ごろからシンハラ王国の最初での首都で、スリランカ最古の都。

左の写真は55mの高さで天をつくような白い巨大なルワンウェリ・サーヤ〔丸屋根のサーヤ（卒塔婆）〕と大塔に詣でる正装の白い服の信者達、真ん中の写真は外で拝する熱心な信者の姿である。右端の写真はかつてスリランカにもあった大乘仏教の総本山アバヤギリ大塔。75mの高さであるが、12世紀以降、上座部仏教（小乗仏教）となったため、現在はすっかりさびれている。

ミヒンタレー *この地の王様の「マヒンダ」が「ミヒンタレー」の由来



インビテーション（招待）・ロック
岩山を遠望できなくネットから掲載



多くの聖地巡礼客でやっ
とすれ違うことができる。

皆さん裸足で！ワイフも
恐る恐る下山する！



アヌラダプラの近郊にある山で仏教伝来の聖地。山頂付近には多くの仏塔や沐浴場などが残り、この日も多くの巡礼者や観光客で賑わっていた。1934年、ジャングルより発見されたとのこと。この聖地はパワースポットなのだが、恐怖の聖地だった！山頂は「インビテーション（招待）・ロック」という。聖地なので裸足で登るのだが、雨上がりの後でもあり、岩は滑るし、足場は悪いし、冷や汗かきながらなんとか登り切った。正直私もかなり怖かったです。この「危険地帯」では海外保険は使えないかも？

5 「狂気の王が築いた幻の王宮の跡」～謎の美女壁画を残す伝説の岩山～シーギリヤロック

(*タイトルは『地球の歩き方』より引用)



1853年、イギリス統治下の時代、二人の英国人の発掘作業から世界中の観光客を招くようになった。(この空撮はネットから)

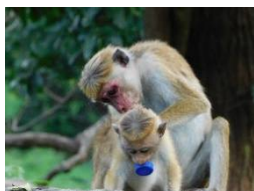


地球のエネルギーを感じる高さ195m、南北400mのロック。多くの観光客が数珠つなぎで登る。登り終えた頂上からの景色は人々の心を揺さぶる。

スリランカの大部分は、先カンブリア時代（46億年～5.4億年前）の基盤岩類から構成。シーギリヤロックはマグマが固まって形成されており、主な岩石は、堆積岩起源の変成岩で、片麻岩やチャノカイトと呼ばれる花崗岩に良く似た岩石で構成されている。

すごいタイトルだけど、やっぱりインパクトナンバーワンの世界遺産。24日朝、シーギリヤ・ロックがホテルのプールから一望できる。天気も良く、青空に映える。胸がわくわくシーギリヤ・ロック！食事もそこそこに出発！やはり年末、地元や海外の観光客であふれている。シーギリヤとはSinha(ライオン)とGiriya(岩)が由来とのこと。シーギリヤ博物館(JICAが援助)で予習をし、名物約1200段階に挑戦！この頂上はかつて王宮があったという場所で、一時期、スリランカのパワースポットとしても騒がれた。その歴史はシンハラ王朝5世紀、自身の父を殺害し王座を奪った

カーシャパ1世。弟からの復讐の恐怖、さらに父を自ら手にかけたという後悔、苦しみの念に悩まされ続け、7年後にシーギリヤロックの上に王宮を建てた。それからさらに11年後、弟から攻撃されたカーシャパ1世は絶体絶命の危機に陥り、結局そのまま自害したという悲しい物語があったという。



シーギリヤロックにはおサルさんが多く、人々の目を和ませるシーンもあった。が手すりに腰掛け、観光客のリックや食べ物を狙っている悪ザルもいる。私のリックも襲撃された！
頂上から360度のパノラマ景色にうっとり。

<p>シーギリヤ・レディのフレスコ画(博物館のレプリカを撮影)。かつて500人ほどが描かれていた。現在は18人。なぜ描かれたのかは謎。</p>	<p>ライオンの足となっている入口。山頂の王宮跡。王宮、兵舎、住居、廊。以前は大きなライオンが座ったダンスステージなどの跡がみられた。1000年の歴史が伝わってくる。</p>		<p>ミラーウォール(鏡の回廊)。約3mで光り輝く。漆喰の上に卵の白身や蜂蜜、石灰が塗られ磨き上げたとのこと。</p>

6 ポロンナルワ遺跡を訪れる (11世紀半ば～13世紀までのスリランカの首都)



1982年世界遺産登録。タミル人の侵略によってアヌラダプラを追われたシンハラ王朝の2番目の都。仏教の普及に力を注ぎ、石像や僧院を多く建築。12世紀には南アジア随一の仏教都市として発展した。左はガル・ヴィハハラと言い、全長14mの巨大な涅槃像や、高さ7mの立像などがみられる。真ん中は7世紀の僧院や仏塔の跡。右端は保存状態がいいティワンカ・ピリマゲ寺院。

7 ダンプッラの黄金寺院 (BC1世紀) スリランカ最大の石窟寺院 1991年に世界文化遺産登録。



左写真: 高さ180m、周囲1600mの花こう岩に造られた5つの石窟寺院が残っている。長さ14mの涅槃仏と美しい5体の仏像がみられる。一番見ごたえがあるのが第2窟「偉大な王の寺」。

第2窟: 上の写真はネットから掲載

56体の仏像と壁や天井の壁画。迫力がある(残念ながら私のカメラでは暗すぎてダメでした)。

8 仏歯寺と旧王都の世界遺産キャンディー〔山の上の国〕

～2000年以上続いたシンハラ王国最後の都～ 仏陀の犬歯があるらしい？

山に囲まれた標高 489m の町。町全体が 1988 年世界文化遺産として登録された古都。日本でいえば古都京都。シンハラ王朝 (BC5 世紀～1815 年) 最後の都として栄えたキャンディ王国 (1469 年～1815 年) の最後の都。キャンディとはシンハラ語で山を意味する「カンダ」が転じた呼称である。「仏歯寺」こと「ダラダー・マーリガーワ寺院」にはなんとインドから渡って来た仏陀の犬歯が納められているとのこと。ただ仏歯寺は 1998 年爆弾テロがあり、以来、チェックが厳しくなり、ボディ検査はもちろん、かばんは赤外線センサーでしっかり調べられる。中へはバック類を預け、裸足になる。(スリランカでは寺院や聖地に入る時は、裸足です。外の土の上も。ただ観光客は靴下 OK です。)

本堂はブッダの犬歯目当ての人々で混み合っていた。とはいえ、実際に歯が見えるわけではなく、それが納められているケースが決まった時間に披露されるそうだ。本当にあるのだろうか？



仏歯寺と中の本堂。この中に仏歯が祭られているらしい。ガイドのチャミールさんも何回か来ているとのこと。しかし彼は一回も見たことはない…本当にあるのだろうか？

コロニアル調の美しい建物「Queen's Hotel (クイーンズ・ホテル)」

夜はスリランカの民族舞踊、キャンディアンダンスを満喫

9 紅茶列車だ！茶摘み体験だ！そして吸血性ヒル（蛭）の餌食に！

*ヒルは英語で leech リーチ：吸血鬼，高利貸し。の意味

26 日朝 8 時。キャンディ市街の丘の上のトルマリンホテル。いつものように赤いカラーラ号がホテルに到着。笑顔で「おはようございます！」、チャミールさんとは何か家族の雰囲気だ。天気にも恵まれ順調な旅が続き、旅も後半に入る。今日はセイロンティーの産地として有名なヌワラエリヤへ人気路線「紅茶列車」に乗っていく。約 4 時間ちょっとの行程。列車は 2 等指定席だが、欧米外国人観光客でほぼ満席。3 等車は立ち席もびっしりで大変。中高年には辛い。外の景色に見とれているうちに到着。チャミールさんは車で駅まで先回りし、我々と合流。紅茶工場へと向かった。



紅茶列車と社内の様子。ドアは開くいており観光客が体を乗りだしタイタニック状態。危ない！

で



試飲の紅茶。左上の薄い色の紅茶からブラックティーまで試飲。



欧米人観光客が多い車内



茶摘み夢中の私。ズボンの中に入り込み吸血されたい。ヒルに吸血されたイメージ写真。元々医療用にも使われており、天然の抗凝血物質の分泌で、血行を改善。



ブルーフィールド・ティー・ガーデンズ(Blue Field Tea Gardens)という紅茶工場で説明を受け、いよいよ茶摘み体験。これがなかなか難しいのだ。私は茶葉に集中したが…結局20分ほどかかってやっと一人分。チャミールさん「これでは雇ってもらえませんよ」と笑われた。

昼ランチ。ワイフのズボンの太ももの部分が赤く血に染まっていたのだ！チャミールさん「リーチだ！」。何とヒルに血を吸われていたのだ。吸うときに麻酔のような液で神経を麻痺させ、そのあとゆっくりと血を吸うようだ。

ホテルに戻る。私のGパンの左ヒザ下部分にわずかに血の色！あれ！ズボンをめくると血を吸われた跡が残っていた。茶摘みに集中していて全く気づかなかった。「俺もやられた！」。ワイフはニヤニヤしながらそのヒザを覗く。「こんな中高年の血を吸ったって美味しくないのにね…」。



旅の記念？
ヒルにリーチされる！

10 旅のゴールはゴール (Galle)

(1988年「ゴールの旧市街地と要塞」の世界文化遺産として登録)

27日、夕方、赤いカローラ号は最後の訪問地ゴールへ。Galleはシンハラ語で「岩がちなところ」28日は先日の「リーチ・ショック」も忘れるくらいの青空が我々を迎えてくれた。今回の旅はほぼ晴れ、快適に過ごせた。ゴールは1589年ポルトガル、1640年のオランダ、1796年のイギリスと支配者が変わっていった。しかしこの町は見事な城塞(要塞)都市で、旧市街にはヨーロッパ人が建造した城壁や砲台跡、オランダ教会、イギリス時代の灯台や時計台が残っている。美しい砂浜や真っ青なインド洋の水平線をバックにコロニアルな雰囲気のある旧市街地をのんびりブラブラ。ここならしばらく滞在したいね…しかし、昼食までにはコロンボへ着かなくてはならず、残念ながらこの町ともお別れ。

スリランカ唯一の高速道路でコロンボへ戻る。コロンボではチャミールさんがなかなか個人では迷ってしまいそうな商店街や繁華街を案内してくれた。最後まで本当にお世話になりました。



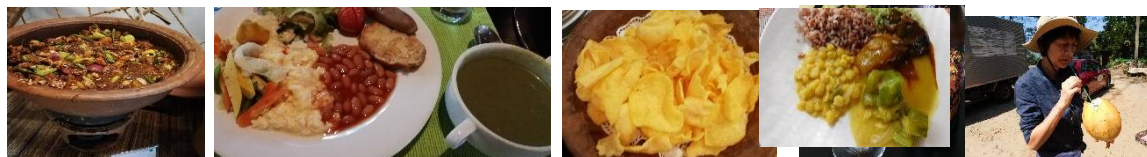
空からのゴール。要塞都市の輪郭はがわかる。(ネットより掲載)

高さ18mのゴール灯台。1848年に建築された灯台が火事焼けて、1939年に再建された。左はオランダ風モスク。

オランダ教会。スリランカで最も古いプロテスタント教会

右のメインゲートが建設されたのが1873年。左の写真は時計塔と砲台の跡がみられる。英国時代。時計塔は10年後の1883年完成。

◎ 堪能しました。スリランカ！カレーにビールにココナツジュースなどなど



医食同源、様々なスリランカカレー。辛さが身体にいい！

パンパダン。スリランカ版おぼほ毎日飲んだライオンビール。カレーに合う！

ココナツジュース！

*この旅行記は生徒用に作成した旅日記を高地研の掲載用に修正し、加筆しました。

「地理探求」に向けての授業例～「半日観光ガイド」プラン

藤女子高等学校 非常勤講師 大久保 雅弘

1 はじめに

会誌 51 号で「1 日観光ガイド」プランを報告しました。今回は、昨年の夏休みの宿題「半日観光ガイドプラン」について紹介します。

昨年は新型コロナウイルスのため、4 月から 6 月中旬まで藤女子中学・高校では Google Classroom を利用したオンライン授業が実施されました。あらかじめ録音した音声ファイルを再生し、授業の途中で YouTube ビデオを視聴する方法をとりました。授業の準備は、普段の数倍かかりますが、練習問題の採点が簡単にできるなど便利な点もあります。

参考資料として、夏休み前に札幌市の観光地図を全員に配布しました(日本語、一部英語)。一昨年は、PC 教室で Word 入力し提出しましたが、今回は生徒がオンライン授業で慣れている Google Classroom 経由で提出する方法をとりました。

2 生徒配布資料

身近な地域の調査

昨年と同じく「半日観光ガイドプラン」を実施します。

…道外からの高校生に札幌を紹介するコースを考えてみましょう。

時計台・テレビ塔・大通公園という定番コースではなく、美術館巡り、博物館巡りなど個性的なコースを歓迎します。1 年の環境地図と同じく、それぞれ違ったテーマになりますので、「テーマ決め」が大切です。

⇒このテーマ学習の意義

札幌市は国際観光都市で観光産業は重要です。このため観光ボランティア(市役所・商工会議所)・外国語ボランティア(国際プラザ)の養成をしています。

現在、新型コロナウイルス対策のため活動停止中ですが、活動を徐々に再開する予定です。また札幌市は道内小中学校、道外高校生の修学旅行先として人気があります。

⇒下調べの参考資料。

札幌市の札幌観光地図(日本語、英語、簡体字、繁体字、韓国語、タイ語発行)を参考にスマホ・PC 等で各観光施設のウェブサイトを検索。

⇒先輩たちの例。

昨年の生徒が冬休みの宿題で実施した一覧表があります。

大久保のウェブサイトで紹介しています。

⇒<http://kokusairikai.web.fc2.com/guide.html>

今回は Google Classroom 感想文・レポート用紙を利用して提出します。

前期評価(中間テスト分)に加算します。

定期テストが苦手な人は提出点(20 点の予定)を稼ぎましょう。

来年の札幌地理サークル会誌(地理の先生の集まり)に出来の良いものを掲載します。前回と同じく、掲載者には 1 部記念に差し上げます。

ご協力よろしくお願ひします。

該当のウェブサイト⇒<https://chiricircle.michikusa.jp/>

3 2020 半日観光ガイドプラン一覧表

	プラン名		プラン名
A	札幌癒され旅	I	地下鉄東西線で回る!おいしいパン屋さん
O	札幌のおすすめレトロスポット	I	札幌を歩く～札幌カフェ巡り編
K	地下鉄新道東駅から徒歩1分のカフェ巡り	K	札幌の芸術に触れよう!
S	オススメの札幌周辺スイーツ	K	円山の定番観光スポットを深掘り!
T	北海道名物のあのお菓子工場へ行こう	G	帯広市をめぐろう
T	サッポロ自然芸術観光ガイド	K	札幌の歴史を巡る旅!!
T	札幌絶景巡り	S	定山溪
H	若者向け札幌市観光プラン	T	恋人と行きたい札幌都心部デート
M	かわいい動物と癒しの旅	N	中心部で食べれる、買えるスイーツ
M	円山エリアを巡る旅	H	さとらんどでどうぶつとふれあう
M	神宮通って本郷新記念札幌彫刻美術館に行こう!	M	北海道の開拓史を知ろう!
M	札幌駅周辺の美しい教会巡り	M	札幌アート巡り
Y	函館市の横!北斗市の緑を巡る	A	ここは抑えておくべき!札幌のおすすめスポット
Y	北海道に、義経伝説!?	I	札幌市西区穴場な緑に触れるツアー
A	札幌を忘れられない思い出に	S	石川啄木を味わう in 函館

(高2 地理選択者 30名)